

桃園市南崁溪流域廢(污)水重金屬銅排放總量管制方式草案	
公告主旨	說明
訂定桃園市南崁溪流域廢(污)水重金屬銅排放總量管制方式，並自即日起生效。	公告名稱及生效日期。
公告依據	說明
水污染防治法第九條第二項。	法源依據。
公告事項	說明
一、指定本市南崁溪流域為重金屬銅總量管制區；東門溪流域為重金屬銅加強總量管制區，其範圍如附件一。	指定南崁溪流域為重金屬銅總量管制區，東門溪流域為重金屬銅加強總量管制區。
二、特定承受水體如附件二，規定如下： （一）指定重金屬銅總量管制區內特定承受水體：本市南崁溪。 （二）指定重金屬銅加強總量管制區內特定承受水體：本市東門溪。	指定南崁溪為重金屬銅總量管制區內特定承受水體，東門溪為重金屬銅加強總量管制區內特定承受水體。
三、廢(污)水重金屬銅排放總量管制方式如附件三。	管制方式包括：管制對象、管制方式及設置放流水水質水量自動監測系統等。

附件一

南崁溪流域重金屬銅總量管制區涵蓋之行政區域範圍

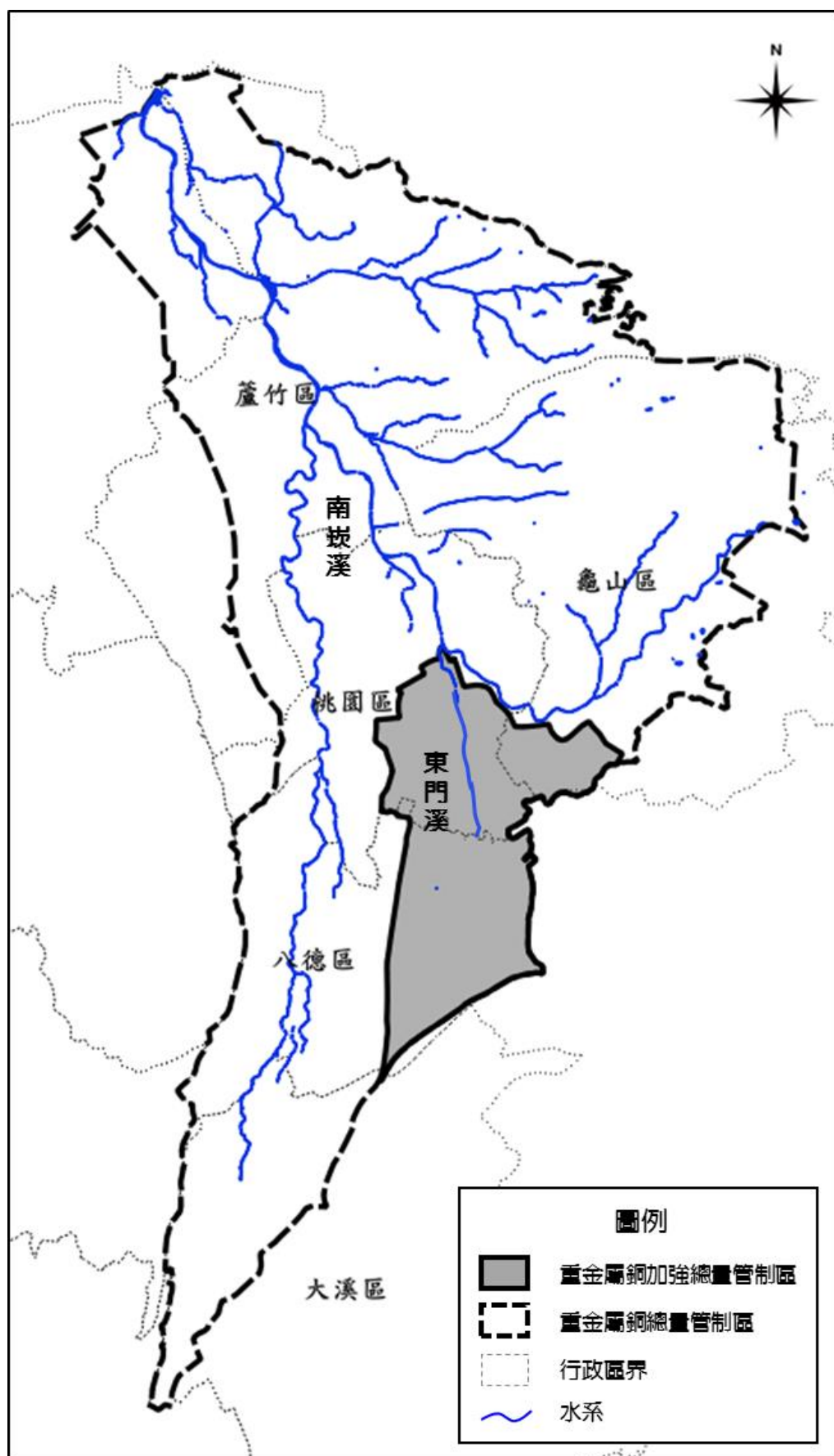
總量管制 區級別	行政 區	涵蓋 區域	里名
重金屬銅加強 總量管制區	桃園區	全部	大林里、大豐里、中和里、文化里、文昌里、文明里、北門里、民生里、永安里、永興里、玉山里、成功里、西門里、西湖里、東山里、東門里、東埔里、武陵里、長美里、南門里、南華里、建國里、朝陽里、雲林里、萬壽里、福安里、福林里、豐林里
		部分	三民里、中平里、中正里、中原里、中興里、光興里、青溪里、信光里、泰山里
	八德區	全部	大愛里、大漢里、大勇里、大忠里、大千里、大華里、大榮里、大義里、大順里、大興里、大發里、大安里、大仁里、大強里、大湍里、大明里
		部分	大竹里、大信里、大福里、瑞泰里、瑞祥里、瑞發里、瑞德里
	龜山區	全部	新興里、山頂里、幸福里、山福里、山德里
		部分	大同里、中興里、新路里、福源里
	大溪區	部分	仁義里
重金屬銅總量 管制區	桃園區	全部	三元里、大有里、大興里、中山里、中成里、中信里、中埔里、中泰里、中聖里、中路里、中寧里、中德里、文中里、北埔里、同安里、同德里、自強里、西埔里、汴洲里、忠義里、明德里、長安里、長德里、南埔里、春日里、莊敬里、慈文里、新埔里、會稽里、瑞慶里、

總量管制 區級別	行政 區	涵蓋 區域	里名
			龍安里、龍岡里、龍鳳里、寶山里、寶安里、寶慶里
		部分	三民里、中平里、中正里、中原里、中興里、光興里、青溪里、信光里、泰山里、龍山里、龍祥里、龍壽里
	八德區	全部	大正里、大同里、大成里、大宏里、大和里、大昌里、大智里、大慶里、永豐里、白鷺里、竹園里、茄明里、茄苳里、高明里、高城里、陸光里、瑞興里、瑞豐里、福興里、廣隆里、廣德里、廣興里、霄裡里、興仁里
		部分	大福里、瑞泰里、瑞祥里、瑞發里、瑞德里、龍友里
	龜山區	全部	大坑里、大崗里、大湖里、大華里、公西里、文化里、南上里、南美里、陸光里、楓樹里、精忠里、龜山里
		部分	大同里、中興里、新路里、新嶺里、樂善里、龍壽里、嶺頂里、舊路里
	大溪區	全部	仁愛里
		部分	仁和里、仁武里、仁善里、仁義里、南興里、員林里、瑞源里、僑愛里
	蘆竹區	全部	山腳里、山鼻里、中山里、五福里、內厝里、外社里、瓦窯里、吉祥里、羊稠里、坑子里、長壽里、長興里、南崁里、南榮里、南興里、順興里、福昌里、福祿里、福興里、興榮里、錦中里、錦興里、營福里、營盤里、蘆興里

總量管制 區級別	行政 區	涵蓋 區域	里名
		部分	上竹里、上興里、坑口里、宏竹里、海湖里、 富竹里、新興里、蘆竹里
	大園區	全部	海口里、果林里
		部分	三石里、竹園里、沙崙里、埔心里

附件二

特定承受水體



附件三

廢(污)水重金屬銅排放總量管制方式

- 一、事業、污水下水道系統排放廢(污)水於重金屬銅總量管制區(以下簡稱總量管制區)及重金屬銅加強總量管制區(以下簡稱加強總量管制區)之特定承受水體者，其重金屬銅排放限值適用如附表，其他未規定之項目，應符合中央主管機關訂定之放流水標準。
- 二、總量管制區及加強總量管制區內排放於特定承受水體之既設事業或污水下水道系統，對於變更增加排放重金屬銅總量者，不得同意變更排放許可證(文件)。
 - (一) 新排放總量＝變更後廢(污)水每日最大量×變更後重金屬銅排放濃度
 - (二) 原排放總量＝原核准廢(污)水每日最大量×原放流水管制限值
- 三、總量管制區及加強總量管制區內排放於特定承受水體之既設事業或污水下水道系統，其製程及廢(污)水處理程序使用或產生重金屬銅，且核准排放水量大於二百立方公尺/日者，應於公告施行後六個月內，檢具放流水銅自主削減(管理)計畫，報請本府核准，並據以實施。但有正當理由並檢具相關佐證資料，報經本府同意者，不在此限。
- 四、總量管制區及加強總量管制區內因違反水污染防治法規定，經撤銷或廢止水污染防治措施計畫(以下簡稱水措計畫)及廢(污)水排放地面水體、貯留、稀釋之許可證(文件)(以下簡稱許可證(文件))者，不再核發水措計畫及許可證(文件)。
- 五、本管制方式施行後五年，總量管制區及加強總量管制區內特定承受水體所含之重金屬銅仍未符合灌溉用水水質標準，對於管制區內製程及廢(污)水處理程序使用或產生，或原廢

水、放流水水質檢測報告結果含銅且該事業及污水下水道系統於水措計畫及許可證（文件）有效期間內，有違反水污染防治法第七十三條第一項所定情節重大者，其水措計畫及許可證（文件）有效期間屆滿後，不得再核發。

- 六、排放於特定承受水體之事業或污水下水道系統排放廢（污）水量每日超過一千立方公尺或經本府認定係重大水污染源者，應依水污染防治法第三十一條及水污染防治措施及檢測申報管理辦法（以下簡稱申報管理辦法）規定設置放流水水質水量自動監測系統，予以監測。監測結果、監測儀器校正，並應依申報管理辦法作成紀錄並申報。
- 七、前點廢（污）水排放量達每日一千立方公尺以上未達一千五百立方公尺者，其自動監測（視）設施，依申報管理辦法第一百零五條至第一百零八條對廢（污）水排放量每日超過一千五百立方公尺以上者之規定辦理。

附表

管制對象及限值

總量管制區別	適用對象	項目	限值 (毫克／公升)	備註
重金屬銅 總量管制區	新設事業：事業或污水下水道系統於本總量管制方式公告前尚未取得許可證（文件）者	銅	≤ 1.5	自本管制方式公告日施行
	既設事業：事業或污水下水道系統於本總量管制方式公告前已取得許可證（文件）者		現行標準	
重金屬銅 加強總量管制區	新設事業：事業或污水下水道系統於本總量管制方式公告前尚未取得許可證（文件）者	銅	< 0.01	
	既設事業：事業或污水下水道系統於本總量管制方式公告前已取得許可證（文件）者		現行標準	