

附表：桃園市政府處理違反都市計畫法案件罰鍰基準表

類別	行業/行為	第一次	第二次	第三次	第四次以上
A 類	<ol style="list-style-type: none"> 飲酒店業、視聽歌唱業、理髮業、三溫暖業、舞廳業、舞場業、酒家業、酒吧業、特種咖啡茶室業、資訊休閒業、夜店業或其他類似之營業場所。 都市計畫法臺灣省施行細則第十五、十七、十八條所定涉公共危險物品、液化石油氣、毒性化學物質、爆竹煙火、高壓氣體等行為。 砂石場。 填土石方、開挖整地或鋪設地坪及涉建築行為且非營業使用面積達一千五百平方公尺以上案件。 大型商場(店)、飲食店、倉儲批發業。 工廠或其他營業場所使用面積達一千平方公尺以上案件。 本府專案列管、重大案件或依本府自治條例所定之行業或行為。 	處使用人或管理人新臺幣六萬元罰鍰，同時副知土地或建築物所有權人，並命一定之行為。	處使用人或管理人新臺幣九萬元罰鍰，同時副知土地或建築物所有權人，並命一定之行為。	處使用人或管理人新臺幣十二萬元罰鍰，併處土地或建築物所有權人新臺幣六萬元罰鍰，並命一定之行為。	<ol style="list-style-type: none"> 處使用人或管理人新臺幣十五萬元罰鍰，得按次處罰，每查獲一次裁罰增加新臺幣三萬元，最高至新臺幣三十萬元，並命一定之行為。 併處土地或建築物所有權人新臺幣六萬元罰鍰，得按次處罰，每查獲一次裁罰增加新臺幣三萬元，最高至新臺幣三十萬元，並命一定之行為。

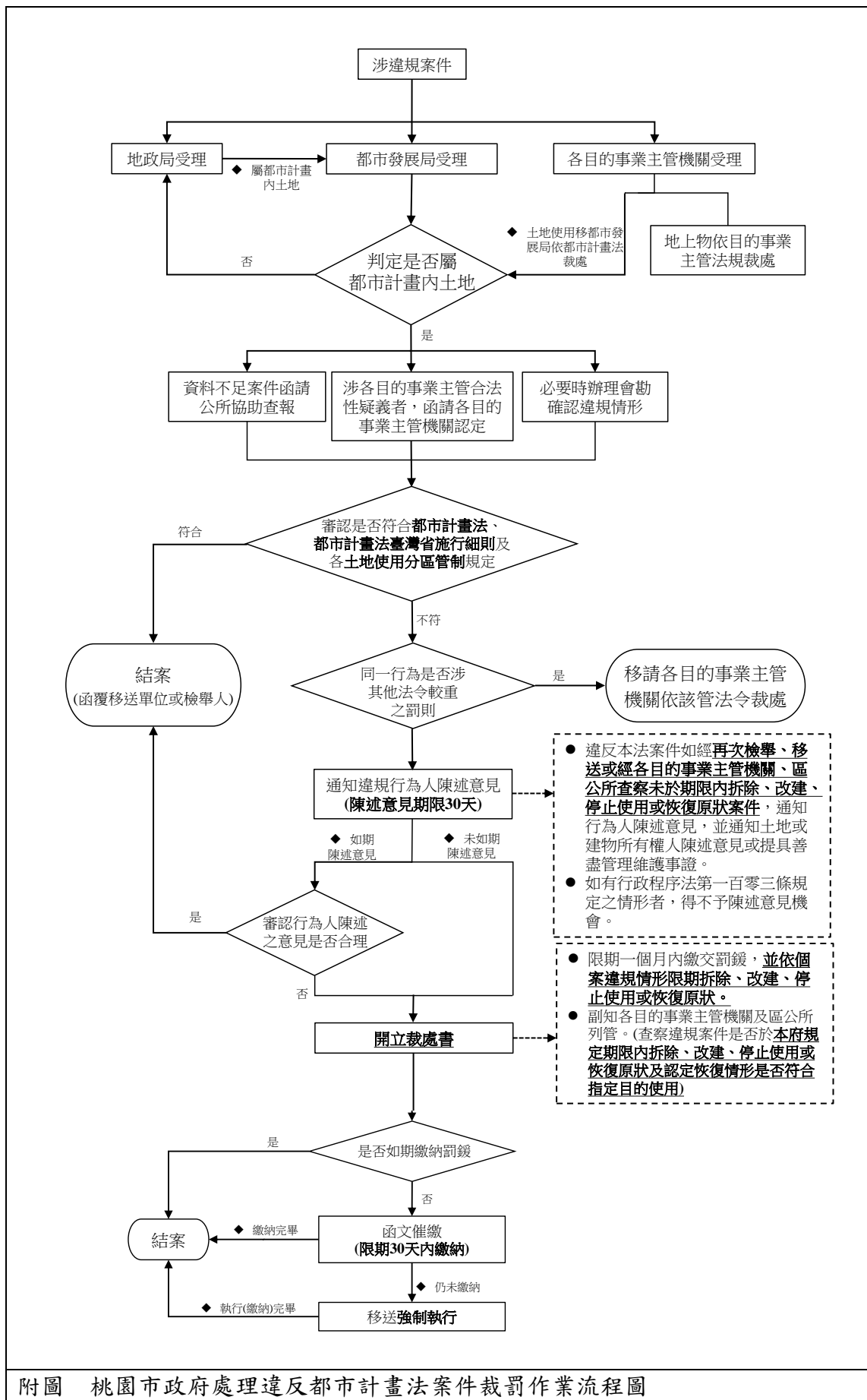
B 類	<ol style="list-style-type: none"> 1. 挖填土石方面積未達一千五百平方公尺案件。 2. 整地或鋪設地坪面積五百方公尺以上未達一千五百平方公尺案件。 3. 涉建築行為且非營業使用面積三百平方公尺以上未達一千五百平方公尺案件。 4. 工廠或其他營業場所使用面積未達一千平方公尺案件。 5. 攤販集中場案件。 	處使用人或管理人新臺幣六萬元罰鍰，同時副知土地或建築物所有權人，並命一定之行為。	處使用人或管理人新臺幣六萬元罰鍰，同時副知土地或建築物所有權人，並命一定之行為。	處使用人或管理人新臺幣八萬元罰鍰，併處土地或建築物所有權人新臺幣六萬元罰鍰，並命一定之行為。	<ol style="list-style-type: none"> 1. 處使用人或管理人新臺幣十萬元罰鍰，得按次處罰，每查獲一次裁罰增加新臺幣二萬元，最高至新臺幣三十萬元，並命一定之行為。 2. 併處土地或建築物所有權人新臺幣六萬元罰鍰，得按次處罰，每查獲一次裁罰增加新臺幣二萬元，最高至新臺幣三十萬元，並命一定之行為。
C 類	<ol style="list-style-type: none"> 1. 整地或鋪設地坪面積未達五百平方公尺案件。 2. 涉建築行為且非營業使用面積未達三百平方公尺案件。 3. 住宅區經營小吃店並擺放投幣式卡拉 OK 設備(無包廂式區隔，並以一臺設備為限)。 4. 其他非屬 A、B 類行業或行為者。 	處使用人或管理人新臺幣六萬元罰鍰，同時副知土地或建築物所有權人，並命一定之行為。	處使用人或管理人新臺幣六萬元罰鍰，同時副知土地或建築物所有權人，並命一定之行為。	處使用人或管理人新臺幣六萬元罰鍰，併處土地或建築物所有權人新臺幣六萬元罰鍰，並命一定之行為。	<ol style="list-style-type: none"> 1. 處使用人或管理人新臺幣八萬元罰鍰，得連續處罰，每查獲一次裁罰增加新臺幣二萬元，最高至新臺幣三十萬元，並命一定之行為。 2. 併處土地或建築物所有權人新臺幣六萬元罰鍰，得連續處

					罰，每查獲一次裁罰增加新臺幣二萬元，最高至新臺幣三十萬元，並命一定之行為。
--	--	--	--	--	---------------------------------------

備註：

一、大型商場(店)、飲食店依據都市計畫法台灣省施行細則第十五條第一項第十三款規定。

二、本府已成立專案小組或各目的事業主管機關另訂有相關輔導機制、執行要點、原則者，依專案小組機制及各該規定辦理。



附圖 桃園市政府處理違反都市計畫法案件裁罰作業流程圖